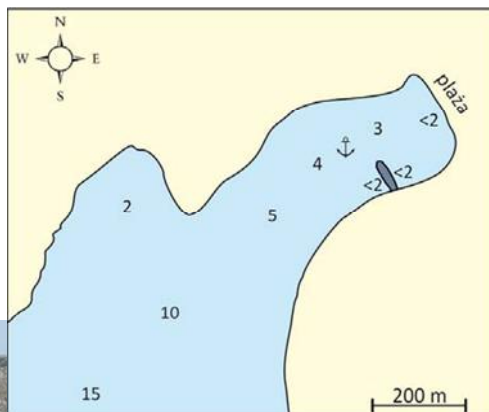




oraz przy prostym do kei pirsie. Należy uważać, gdyż w północnej części portu, za pirssem woda bardzo szybko ulega spłyceciu. Na kei jest prąd i woda. Ponadto w zatoce można stanąć na kotwicy, jednak osłonę przed wiatrami z południa zapewnia tylko falochron portowy. Wpływając do zatoki należy uważać na silne wiatry spadowe. W sezonie w porcie funkcjonuje mała tawerna (kantyna), a parę kilometrów od portu jest większa tawerna, która organizuje transfery dla żeglarzy.

Ormos Panormou 36°57,4'N 025°32,1'E

Leżąca w południowo-wschodniej części wyspy zatoka Panormou doskonale chroni przed meltemi. Porośnięta kilkoma palmami plaża Panormos jest miejscem ustronnym, gdzie docierają najczęściej tylko spragnieni spokoju turyści. Od niedawna jest tu mały, sezonowy bar/kawiarnia. W

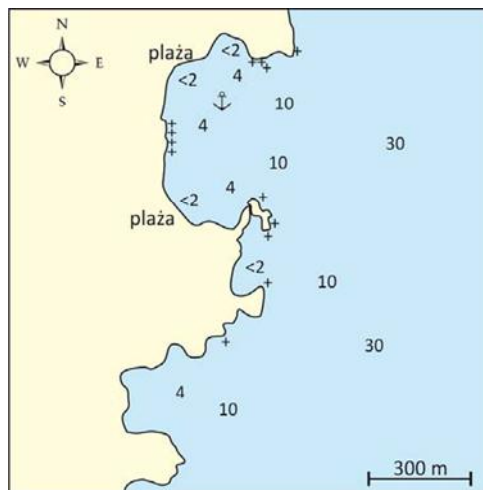


Port Kalando.

południowo-wschodniej części zatoki usytuowany jest mały falochron, przy którym cumuje kilka łodzi rybackich – jest tam jednak za płytko dla jachtów. Przy południowych wiatrach, postój w zatoce jest niebezpieczny. Z Panormou jest ok. 3 mil do najbliższej wyspy Cyklad Mniejszych – Koufonissi. Wpływając do zatoki należy uważać na silne wiatry spadowe oraz na leżącą ok. 1 mili na południe – rafę Dhilos.

Ormos Klido 36°59,3'N 025°33,7'E

Otwarta od wschodu zatoka zapewnia spokojny postój przy wiatrach zachodnich oraz południowo- i północno-zachodnich. Jest tam plaża.



Ormos Psili Ammos 37°00,9'N 025°34,3'E

Kolejna otwarta od wschodu zatoka, ale większa od Klido, która również zapewnia spokojny postój przy wiatrach zachodnich oraz południowo- i północno-zachodnich. W zatoce jest także ład-